

Orbán Viktor miniszterelnök, Erdő Péter prímás, Semjén Zsolt miniszterelnök-helyettes – illusztris vendégek gyűltek össze a Piarista Központ megnyitására, és a kápolna szentelésére – és ahogy ilyenkor lenni szokott, sorjázta az emelkedett ünnepi beszédek. Azonban az ilyenkor szokottal ellentétben a házigazda (Labancz Zsolt tartományfőnök) köszönetet mondott a tervező építészeknek éppúgy, mint a kivitelezőknek, sőt, a résztvevők távozásakor a beruházásról, az épületről szóló kis kiadványt kaptak kézhez. Illetve nem is olyan kicsit, hiszen a 62 oldalas könyvecskében találunk archív felvételeket, régi tervlapokat, Hüttl Dezső idézetet és rajzot, verset, az iskola három évszázadának alapos történeti bemutatását, Golda János írását a tervezésről és dilemmáiról – no és nem utolsósorban az építésben részt vevők felsorolását. Így kéne mindig, minden komoly középületnél – evvel veheti magát és a munkát komolyan építető, tulajdonos. Örülni kell az ilyen alkalmaknak, hiszen máskülönben a szakma nehéz időszaka tovább tart, és itt nemcsak a válságról van szó – az építészeket érintő rendeleteket továbbra is a szakma nélkül hozzák. A „bürokrácia leépítésének” állítólagos időszakában például nem tudom, kinek az agyából pattant ki az az ötlet, hogy az új tűzvédelmi szabályzatban (OTSZ, 28/2011. (IX. 6.) BM rendelet) előírják, a tűzoltó (tűzvédelmi szakértő, tűzvédelmi tervező) minden egyes építész tervlapot írjon alá. Nem tudom ki volt, de hogy visszamehetne a fecskendő mellé, az biztos. A suszter is a kaptafához, az építészek pedig az adminisztrációtól a tervezéshez. Mert a lényeg mégiscsak ez, a társadalomnak is ez volna a leghasznosabb, és – persze – a fent említett építetők is ezért a leghálásabbak.

CSANÁDY PÁL

Kiadja az Artifex Kiadó Kft., 1119 Budapest, Mohai út 43-45. / 36-1-783-1711 / info@artifexkiado.hu / www.tervlap.hu, www.epitesimegoldasok.hu, www.kamaraikepzesek.hu / ISSN 2061-2710 / Terjesztő: Magyar Posta Zrt. / Hirdetésfelvétel, termékek: Berta Ágnes 36-20-396-5671, Sárdy Csaba 36-20-240-7232 / Alapító-főszerkesztő: Szende Árpád / Főszerkesztő, felelős kiadó: Csanády Pál 36-20-312-4514 / Főszerkesztő-helyettes: Pesti Monika / Szerkesztő: Dobossy Edit / Szakmai tanácsadók: Csajbók Csaba, Cságoly Ferenc, Vukoszavlyev Zorán, Wesselényi-Garay Andor, Gáspár László, Nagy Sándor, Roth János; Czigány Tamás (Győr), Lengyel István (Debrecen), Patartics Zorán (Pécs), Ripszám János (Siófok) / Lapterv és nyomdai előkészítés: Csányi Tamás, xfergrafika.hu / Nyomda: D-Plus / Olvasószerkesztő: F. Vámosy Erzsébet / Előfizetés egy évre: 4900 Ft, két évre: 8900 Ft, három évre: 11900 Ft. Előfizetés kizárólag elektronikusan a terlvap építész közösségi portálon keresztül: www.tervlap.hu

Béirodák, néhány divatüzlet, Budapest Szíve Program és racionális megfontolások: egy életképes koncepció kellékei. Pátosz helyett a hétköznapok józansága alakította a piaristák felújítási terveit. Szükség is volt rá a historikus épület átépítésénél, ahol megbízónak és tervezőnek egyaránt szokatlan helyzeteket kellett megoldania.

### Sokféle emlékezet

Zavarba ejt amikor a belső udvarba épített beton masztaba megformálása kapcsán a hely folytonosságáról beszélnek a tervezők. Valaha itt piactér és városháza állt, a földben római castrum maradványai nyugszanak. Az épület környezete amúgy is Pest egyik neuralgikus pontja, ahol a kettéhasított városszövet nyílt sebhelyként árukkodik a múlttól. A piaristák a 18. század elején tele-

## EGYMÁS MELLETT

Építész: Golda János

Variációk együttélésre  
a pesti Piarista Gimnázium régi-új épületében



Az évszázadok során többször is átalakult a hely

A rendszerváltást követően visszakapott ingatlanokat a szerzetesrendek források híján nem tudták felújítani, a megváltozott társadalmi helyzet új kihívások elé állította az egyházat. Tétlenség helyett a jezsuiták inkább egy helyre koncentráltak, és birtokaik eladásából új oktatási központot építettek Miskolc–Avason. Mások, mint például a bencések, monostoraik idegenforgalmi jelentőségében bízva fejlesztettek. Adott volt néhány minta, amikor a piaristák eldöntötték: megpróbálják kihasználni az épület belvárosi helyzetét. Az üzlet- és irodahelyiségek bérlőivel kötött hosszú távú szerződések a gazdasági válság ellenére is lehetővé tették az átépítés hitelből történő finanszírozását. A sajátos szimbiózis egyáltalán nem új keletű. Az alsó szinteket már a századfordulón üzlet-helyiségként alakították ki, hogy ebből fedezzék az iskola működését.



Kihasználatlan volt a historikus tömbbelső

pedtek meg az egykori főtér melletti kis épületben. Később a tanító rend bővülésével használatba vették a szomszédos ingatlanokat is, majd a híres Glöckersberg–Esterházy-palotát is megszerezték.

Tabula rasaként indult Pest robbanásszerű fejlődése a 19. század végén, amikor az Erzsébet híd és a hozzá vezető út kialakítása miatt lebontották a középkori beépítést. Hosszas viták után a városrendezési koncepció új elemeként épülhetett fel a gimnázium az egykori piactér helyén. A terveket a rend „házi építésze”, Hüttl Dezső készítette, robusztus historizáló épületét az első világ-

háború idején adták át. Az intézmény akkori nagyságát jelzi, hogy míg a nagyobb épületrészben az iskola működött, addig a hídfőhöz közelebb eső tömb egészét – az egyetemi katedrákon is megforduló – szerzetesstanárok lakásai foglalták el.

A második világháború után az épület és a rend története elvált egymástól. Az államosítás során a piaristákat egy Mikszáth téri egyházi ingatlanba költöztették át, a Duna-parti együttest pedig az ELTE bölcsészkarja használta. Generációk más és más emléke tapad a házhoz. Az egykori nagykapolna helyén ebben az időben működött a legendás Egyetemi Színpad. Aztán a kilencvenes évek elején a Piarista Rend visszakarta az épületet, de az majd egy évtizedig üresen állt. Először az Erzsébet híd melletti szárny belső tereit újították fel, ezeket jelenleg is a Sapientia Egyetem használja.

### Rétegződések

Szigorú sorvezetőt adott az épület meglévő struktúrája, a történeti keret kitöltése mellett azonban új elemekre is szükség volt. A rossz térarányú belső udvarba egy többfunkciós betondoboz került, mely tetején kisvárosi léptékű, napos külső teret lehetett kialakítani. További hasznos területeket nyertek a háborúban megsérült tetőforma rekonstrukciójával és beépítésével. Kevésbé látványos az eltérő funkciók jól szervezett együttélése, bár a kötöttségek ellenére sikerült tiszta képletet alkotni.

A réteges felépítés két alsó szintjén – az eredeti koncepciót követve – üzleteket és éttermet alakítottak ki. Felettük a nyüzsgő belvárostól elemelve működik a tizenkét tanteremből, csoportszobákból, természettudományi előadókából és laborokból álló gimnázium. A tervezők megtartották a csendesebb Pesti Barnabás utca



Golda Jánost 2006-ban kérték fel az északi tömb átalakítására. Egykori piarista diákként személyes emlékek is fűzik az intézményhez, bár ő a Mikszáth téri épületet tudhatja alma materének. Később már gyakorló építészként számos vidéki templom és iskola megtervezésével járult hozzá a rend életéhez. Munkássága és oktatói tevékenysége azon műhelyekhez köthető, ahol az alkotás középpontjában „a hely tárgyyszerű és költői megközelítése” áll. De vajon mi jelenthetett számára viszonyulási pontokat ott, ahol a hely- és épülettörténetet rendre szakadások és újrakezdések jellemzik?

felőli főbejáratot és a reprezentatív előcsarnokból induló kettős főlépcsőházat. A második emeleten érzük el az intézmény publikus vezérszintjét: itt található az iskolakápolna, a kétszintes aulatérrel körbevett tornaterem, a menza és az iskolai könyvtár. A tantermek többsége két szinttel feljebb közvetlenül kapcsolódik a fákkal és bevilágító aknákkal tagolt teraszudvarhoz.

A meglévő épületben jelentős alaprajzi sémaváltozás a Pesti Barnabás utcai szárnyban történt. A belső udvarra néző napsütötte tantermi traktust kiszabadították, és ke-rengő jellegű, tágas közösségi tereket hoztak létre. A szemközti folyosón már a szerzetesstanárok laknak, a

**Iskola, rendház és bériroda  
a megemelt udvar körül**

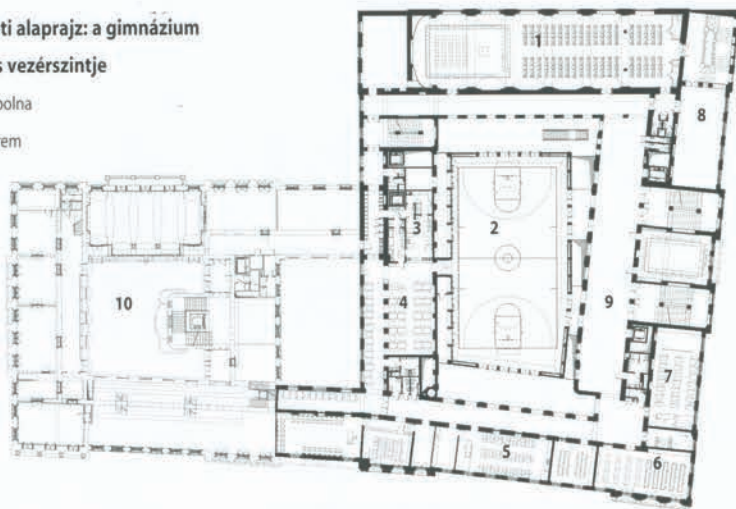
Ház a házban: a szerkezeti önállóság miatt a masztaba hordja a konzolos födémrácot



## 2. emeleti alaprajz: a gimnázium

### publikus vezérszintje

1. nagykápolna
2. tornaterem
3. konyha



4. menza
5. földrajz előadó
6. iskolai könyvtár
7. énektér
8. előadóterem
9. aulater
10. Sapientia Egyetem területe

rendház szerves része az iskolának. Felette, a vasbeton lemez szerkezetű tetőidomokban A kategóriás béirodát találunk. Számukra külön bejáratot létesítettek a Piarista közben: a földszinti fogadótérből a lift közvetlenül a tetőtérbe repíti az üzletfeleket és az alkalmazottakat. A tárgyalót az átépített toronyban helyezték el, ahonnan körpanorámás kilátás nyílik a városra.

## Befogadás

Térjünk vissza a belső udvarban álló különös szarkofághoz. Halvány földszíni felületét a mélybe szűrődő fények teszik változatosabbá, a hatékony tér egy elsüllyedt világ hangulatát idézi. Formája az építészek szándéka szerint egy földből kinövő monolitikus jel, amely az egyes történelmi korok egymásra épülésére utal és a folytonosságot jelképezi: „emlékeztető mindarra, ami alattunk a földben és bennünk pihen; ősi szarmata, avar, római, középkori magyar, aztán török és mindenféle mai emlékek mementójaként”.

De vajon mennyiben érvényesül a betontest jelszerűsége és szükséges-e egyáltalán a narratív formahasználat? A látvány szokatlan: sem formailag, sem szerkezeti-leg nem válik el egymástól a szimbolikus tömeg és a ráhelyezett konzolos födémrác. Léptékéből és helyzetéből adódóan az archetipikus forma feladja önállóságát, és ezzel veszít kifejező erejéből. A tervezők eredetileg más fogalmi kapcsolatokat kerestek: a tornatermet kasként értelmezték, és fafonattal burkolták volna be. Bár a semleges rácsszerkezet vélhetően jobban elvált volna a fonott kas látványától, ezt végül a tűzvédelemi előírások miatt el kellett vetni.

Úgy tűnik, a ház a házban elv kedvelt eszköz ma a koncepcióalkotásban. Az egy éve átadott pécsi Tudásközpont „kaptára” a piarista „masztabához” hasonlóan szimbolikus forma. Mindkettőnél meghatározó az absztrakt tartalom, az elbeszélő jelleg szerepe a téralakításban. Amíg azonban a könyvtár fölépcsőjét burkoló elem valóban elsősorban jel, addig a gimnázium tornatermére mind szerkezeti-leg, mind funkcionálisan összetettebb szerep hárul. A narratív tervezői szándék itt már túlságosan megterhelte teszi az amúgy is sokrétű formát.

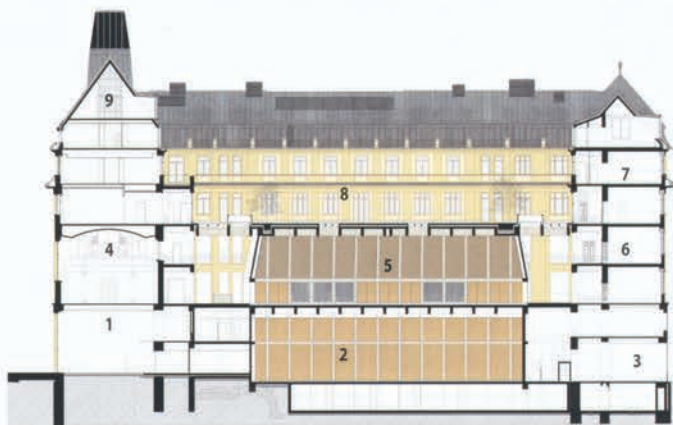
A tornateremmel egy szinten nemrég fejlődött be az átépítés utolsó felvonása, az egykori nagy kápolna helyreállítása. A tervezők bátran hozzányúltak a századelő gipszstukkós világához, és újraértelmezték a neobarokk belsőt: a gazdagon díszített falakat egymáshoz közelebb eső tónusokkal tették egységesebbé. A térbe úsztatott oltár és a padsorok sötét faanyaga kiemelkedik a történelmi burokból, felettük elszórtan pontszerű világítótestek lebegnek. Az egyszerű liturgikus elemek új életet visznek a sokat látott kápolnatérbe. Eklektikus foglalatban, eltérő léptékben és helyzetekben jelennek meg az új építészeti beavatkozások. Közös vonás bennük a formai redukció, bár ezt a szűkös finanszírozások is jótékonyan támogatták.

## Nyitottság

Akárcsak a századfordulón, ezúttal is környezetével együtt újulhatott meg a gimnázium. A Budapest Szíve Program tervezőivel szorosan együttműködött Golda

János és csapata a közös munka során átgondolták a Belváros és az épület viszonyát. A Március 15-e téren a külső burkolatot egy szintbe hozták a belső padlószíkkal, a térfalat pedig megnyitották. Bár a földszinti mellvédek kibontásával sérültek a homlokzati arányok, sikerült intenzív kapcsolatot teremteni a környezettel. Az egykori tornaterem helyén hamarosan elegáns étterem visz új életet az eddig kihalt térre.

A belvárosi kis utcák sokáig elvarratlanul futottak ki a hídfőhöz. Az üres épület bedeszkázott kirakatai visszavetették terület fejlődését. Már látszik, a megújuló sétá-



**Tiszta képlet:  
a Dunára  
merőleges metszet**

1. étterem
2. kereskedelmi tér
3. üzletek
4. nagykápolna
5. tornaterem
6. gimnázium
7. redház
8. belső udvar
9. bérirodák

**Új liturgikus elemek kerültek  
a historikus kápolnatérbe**

**Építész:** Golda János  
(M-Teampannon Kft.), Kovács  
Zoltán, Mészáros Erzsébet  
(Kollektív Műterem Kft.)

**Építész munkatársak:** Szojka M.  
Tünde, Alkér Katalin, Debreczeni  
András, Nagy Gábor, Vermes  
Dániel, Horváth Roberta (Kollektív  
Műterem Kft.), Varga Bence,  
Zahorán Gábor  
(M-Teampannon Kft.)

**Statika:** Kenese Kft.

**Gépészet:** Batai Kft.

**Elektromosság:** Kelevill Kft.

**Épületszerkezet:** Pataky és  
Horváth Építésziroda Kft.

**Tűzvédelem:** Báder György

**Akusztikus:** Kotschy András

**Gyengeáram:** Kód Kft.

**Tűzjelző:** MGI Kft.

**Generálkivitelező:** Confector Kft.

**Építető/megbízó/fejlesztő:**  
Piarista Nonprofit Kft. (Szilvássy  
László, Turóczy Gábor)

**Fotó:** Szántó Tamás

lóvezet sikeréhez nélkülözhetetlenek a földszintet elfoglaló különféle üzletek. A Váci utca felől világmárkák reklámjai világítanak az aprólékosan helyreállított portálok felett. Bár egyházi épületről van szó, az mégsem fordul el a világ forgatagától. Belehelyezkedik, elfogadja környezetét, határai feloldódnak. A gimnázium hétköznapi mégis védettek: az együttélés nem okoz ellentmondást.

Belső határhelyzet alakult ki a tetőtér rekonstruálásánál, amikor az irodák számára új, természetes fényt adó nyílásokra volt szükség. Az udvar felé a tetőformát felnyitották és az üvegszerkezeteket terpesztett acélráccsal vonták be. Golda a debreceni campus épületein már kísérletezett ezzel az anyaggal, most azonban határozottabb helyzetben alkalmazhatta: a rács egyfajta szűrőként viselkedik a zsigong és a luxusiroda kettős világában.

Torzóként áll ki a tetőből a szemközti rakpartról is jól látható új torony. Befejezetlenségével reflektál a múlt, akárcsak a szomszédos ortodox templom csonka tornya. Törések, szakadások, újramezők. A tanév végétével a piarista diákok átvitték székeiket a Mikszáth térről az elkészült gimnáziumépületbe, ezzel új fejezet kezdődött a Duna-parton.

**Wettstein Domonkos**



Diákokra vár a fa lamella borítású tornaterem